

# Prefeitura Segura

O cuidado  
começa  
com você!





# Prefeitura Segura

O cuidado  
começa  
com você!

## Cartilha de segurança do trabalho



Prefeitura Municipal de Restinga Sêca  
Secretaria de Administração  
Departamento de Recursos Humanos  
Setor de Segurança do Trabalho

2025  
1ª edição



# Segurança do trabalho: o que é?

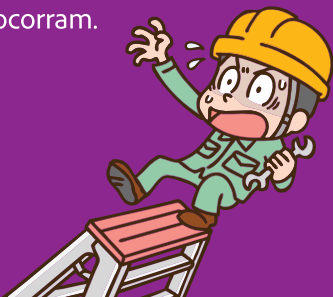
Segurança do Trabalho é um conjunto de medidas, normas e práticas destinadas a proteger a saúde e a integridade física dos trabalhadores, prevenindo acidentes e doenças ocupacionais nos ambientes de trabalho. Para isso, são realizadas análises de risco, implementação de programas de prevenção e uso de equipamentos de proteção, seguindo o que determinam as leis e as Normas Regulamentadoras (NRs).



# Objetivos

## 1 Prevenir acidentes

Implementar medidas para evitar que acidentes ocorram.



## 2 Erradicar doenças ocupacionais

Reduzir a ocorrência de doenças que surgem devido às condições de trabalho.



## 3 Proteger a saúde e a integridade física

Garantir que os trabalhadores não sofram lesões ou problemas de saúde no ambiente laboral.



## 4 Promover o bem-estar

Criar um ambiente de trabalho que favoreça a qualidade de vida e o bem-estar dos colaboradores.





# Implantação da cultura de segurança

A cultura de segurança é o conjunto de valores, atitudes, percepções e comportamentos que uma organização adota para garantir a proteção e o bem-estar de todos os envolvidos, transformando a segurança em algo incorporado à rotina e à percepção de todos os colaboradores. Seu objetivo é criar um ambiente de aprendizado contínuo, substituindo a punição e a culpa por um processo de melhoria constante para reduzir riscos e incidentes.





## Componentes da cultura de segurança

1

### Liderança comprometida

A segurança deve ser um valor central visível e praticado pela liderança que toma decisões responsáveis e cria um ambiente seguro.

2

### Comunicação aberta

Estabelecer um canal de comunicação que permita que todos se sintam à vontade para reportar ocorrências e compartilhar informações, mesmo que sejam críticas.



3

## Responsabilidade compartilhada

A segurança é responsabilidade de todos e a participação ativa de cada colaborador é fundamental para o fortalecimento da cultura.



4

## Normas claras e transparentes

Definir regras e procedimentos para que estejam alinhadas com as exigências legais e as realidades da operação, sendo transparentes para todos os envolvidos.



5

## Padrões de comportamento

Desenvolver a capacitação, a orientação e o monitoramento para que o comportamento seguro se torne o padrão, buscando melhoria contínua.

6

## Criação de hábitos de segurança

O objetivo é que as boas práticas se transformem em rotina, sendo integradas ao dia a dia dos colaboradores.





7

## Engajamento dos colaboradores

Envolver os times em diagnósticos, celebrar comportamentos seguros e criar espaços para troca são passos essenciais para a participação de todos.

8

## Gestão e acompanhamento

Utilizar indicadores, checklists e relatórios para melhorar a evolução da cultura e ajustar as práticas com base nos dados.





9

## Confiança

Um ambiente de trabalho onde a confiança é estabelecida é crucial para que as pessoas se sintam seguras para agir e reportar problemas.



10

## Busca contínua por melhoria

A cultura da segurança deve ser vista como um processo dinâmico com um compromisso constante com a melhoria e a prevenção de riscos.



# Normas regulamentadoras

É um conjunto de obrigações e diretrizes técnicas que estabelecem requisitos mínimos de segurança e saúde no trabalho, visando prevenir doenças e acidentes laborais.

Atualmente, o Brasil possui 38 Normas Regulamentadoras (NRs) vigentes, das quais duas foram revogadas (NR-2 e NR-27).



# Programa de Gerenciamento de Riscos **PGR**

Documento obrigatório que detalha as ações de uma empresa para identificar, avaliar e controlar os riscos ocupacionais e ambientais no ambiente de trabalho, garantindo a saúde e segurança dos servidores.

## O que faz?

- ✓ **Identifica** os riscos presentes nas atividades da empresa.
- ✓ **Avalia** esses riscos e a probabilidade de danos aos trabalhadores.
- ✓ **Controla** os riscos por meio de medidas de prevenção e proteção.
- ✓ **Documenta** os riscos, as medidas de controle e os procedimentos de emergência em documentos físicos ou eletrônicos.
- ✓ **Promove** a melhoria contínua da saúde e segurança no trabalho

## Para que serve?

- ✓ **Garantir** a saúde e a segurança dos servidores.
- ✓ **Prevenir** acidentes e doenças ocupacionais.
- ✓ **Assegurar** a conformidade da administração com a legislação e normas regulamentadoras.



# Principais normas a serem observadas

**NR  
1**

## Disposições gerais e gerenciamento de riscos ocupacionais

O objetivo desta Norma é estabelecer as disposições gerais, o campo de aplicação, os termos e as definições comuns às Normas regulamentadoras - NR relativas a segurança e saúde no trabalho e as diretrizes e os requisitos para o gerenciamento de riscos ocupacionais e as medidas de prevenção em Segurança e Saúde no Trabalho - SST.

**NR  
4**

## Serviços especializados em segurança e em medicina do trabalho

Esta Norma estabelece os parâmetros e os requisitos para constituição e manutenção dos Serviços Especializados em Segurança e Medicina do Trabalho - SESMT, com a finalidade de promover a saúde e proteger a integridade do trabalhador.

**NR  
6**

## Equipamentos de proteção individual

Seu objetivo é estabelecer os requisitos para aprovação. Este texto não substitui o publicado no DOU comercialização, fornecimento e utilização de Equipamentos de Proteção Individual - EPI. As disposições desta NR se aplicam às organizações que adquiram EPI, aos trabalhadores que os utilizam, assim como aos fabricantes e importadores de EPI.

## NR 7

### Programa de controle médico e de saúde ocupacional

Estabelece diretrizes e requisitos para o desenvolvimento do Programa de Controle Médico de Saúde Ocupacional - PCMSO nas organizações, com o objetivo de proteger e preservar a saúde de seus empregados em relação aos riscos ocupacionais, conforme avaliação de riscos do Programa de Gerenciamento de Risco - PGR da organização.

Esta Norma se aplica às organizações e aos órgãos públicos da administração direta e indireta, bem como aos órgãos dos poderes legislativo e judiciário e ao Ministério Público, que possuam empregados regidos pela Consolidação das Leis do Trabalho - CLT.

## NR 9

### Avaliação e controle de exposições ocupacionais a agentes físicos, químicos e biológicos

Estabelece os requisitos para a avaliação das exposições ocupacionais a agentes físicos, químicos e biológicos quando identificados no Programa de Gerenciamento de Riscos - PGR, previsto na NR-1, e subsidiá-lo quanto às medidas de prevenção para os riscos ocupacionais.

As medidas de prevenção estabelecidas nesta Norma se aplicam onde houver exposições ocupacionais aos agentes físicos, químicos e biológicos.





## NR 10

### Segurança em instalações e serviços em eletricidade

Estabelece os requisitos e condições mínimas objetivando a implementação de medidas de controle e sistemas preventivos, de forma a garantir a segurança e a saúde dos trabalhadores que, direta ou indiretamente, interajam em instalações elétricas e serviços com eletricidade.

Se aplica às fases de geração, transmissão, distribuição e consumo, incluindo as etapas de projeto, construção, montagem, operação, manutenção das instalações elétricas e quaisquer trabalhos realizados nas suas proximidades, observando-se as normas técnicas oficiais estabelecidas pelos órgãos competentes e, na ausência ou omissão destas, as normas internacionais cabíveis.

## NR 11

### Transporte, movimentação, armazenagem e manuseio de materiais

Normas de segurança para operação de elevadores, guindastes, transportadores industriais e máquinas transportadoras.

## NR 12

### Segurança no trabalho em máquinas e equipamentos

Junto de seus anexos define referências técnicas, princípios fundamentais e medidas de proteção para resguardar a saúde e a integridade física dos trabalhadores. Além disso estabelece requisitos mínimos para a prevenção de acidentes e doenças do trabalho nas fases de projeto e de utilização de máquinas e equipamentos, e ainda à sua fabricação, importação, comercialização, exposição e cessão a qualquer título, em todas as atividades econômicas, sem prejuízo da observância do disposto nas demais NRs aprovadas pela Portaria MTb n.º 3.214, de 8 de junho de 1978, nas normas técnicas oficiais ou nas normas internacionais aplicáveis e, na ausência ou omissão destas, opcionalmente, nas normas Europeias tipo "C" harmonizadas.



## NR 17

### Ergonomia

Visa estabelecer as diretrizes e os requisitos que permitam a adaptação das condições de trabalho às características psicofisiológicas dos trabalhadores, de modo a proporcionar conforto, segurança, saúde e desempenho eficiente no trabalho.

As condições de trabalho incluem aspectos relacionados ao levantamento, transporte e descarga de materiais, ao mobiliário dos postos de trabalho, ao trabalho com máquinas, equipamentos e ferramentas manuais, às condições de conforto no ambiente de trabalho e à própria organização do trabalho.

Esta Norma se aplica a todas as situações de trabalho, relacionadas às condições previstas, das organizações e dos órgãos públicos da administração direta e indireta, bem como dos órgãos dos Poderes Legislativo, Judiciário e Ministério Público que possuam empregados regidos pela Consolidação das Leis do Trabalho - CLT.

## NR 18

### Segurança e saúde no trabalho na indústria da construção

Tem o objetivo de estabelecer diretrizes de ordem administrativa, de planejamento e de organização, que visam à implementação de medidas de controle e sistemas preventivos de segurança nos processos, nas condições e no meio ambiente de trabalho na indústria da construção.





## NR 23

### Proteção contra incêndios

Estabelece medidas de prevenção contra incêndios nos ambientes de trabalho.

As medidas de prevenção estabelecidas nesta NR se aplicam aos estabelecimentos e locais de trabalho.

Toda organização deve adotar medidas de prevenção contra incêndios em conformidade com a legislação estadual e, quando aplicável, de forma complementar, com as normas técnicas oficiais.

## NR 26

### Sinalização de segurança

Estabelece medidas quanto à sinalização e identificação de segurança a serem adotadas nos locais de trabalho.

As medidas de prevenção estabelecidas nesta NR se aplicam aos estabelecimentos ou locais de trabalho.

## NR 32

### Segurança e saúde no trabalho em serviços de saúde

Tem por finalidade estabelecer as diretrizes básicas para a implementação de medidas de proteção à segurança e à saúde dos trabalhadores dos serviços de saúde, bem como daqueles que exercem atividades de promoção e assistência à saúde em geral.



## NR 35

### Trabalho em altura

Estabelece os requisitos e as medidas de prevenção para o trabalho em altura, envolvendo o planejamento, a organização e a execução, de forma a garantir a segurança e a saúde dos trabalhadores envolvidos direta ou indiretamente com esta atividade.

Aplica-se o disposto nessa Norma a toda atividade com diferença de nível acima de 2,0m (dois metros) do nível inferior, onde haja risco de queda.

## NR 38

### Segurança e saúde no trabalho nas atividades de limpeza urbana e serviço de manejo de resíduos sólidos

Tem o objetivo de estabelecer os requisitos e as medidas de prevenção para garantir as condições de segurança e saúde dos trabalhadores nas atividades de limpeza urbana e manejo de resíduos sólidos.

As disposições contidas nesta NR aplicam-se às seguintes atividades de limpeza urbana e manejo de resíduos sólidos:

- a)** coleta, transporte e transbordo de resíduos sólidos urbanos e resíduos de serviços de saúde até a descarga para destinação final;
- b)** varrição e lavagem de feiras, vias e logradouros públicos;
- c)** capina, roçagem e poda de árvores;
- d)** manutenção de áreas verdes;
- e)** raspagem e pintura de meio-fio;
- f)** limpeza e conservação de mobiliário urbano, monumentos, túneis, pontes e viadutos;
- g)** desobstrução e limpeza de bueiros, bocas de lobo e correlatos;
- h)** triagem e manejo de resíduos sólidos urbanos recicláveis;
- i)** limpeza de praias;
- j)** pontos de recebimento de resíduos sólidos urbanos

# Programa de controle médico de saúde ocupacional

Conjunto de ações obrigatórias para as empresas que buscam preservar a saúde dos trabalhadores, prevenir doenças e acidentes de trabalho, e rastrear precocemente agravos à saúde.

Ele é estabelecido pela Norma Regulamentadora 7 (NR-7) e deve ser elaborado e coordenado por um médico do trabalho, que orienta a empresa sobre os exames médicos (admissionais, periódicos, etc.) e outras medidas preventivas necessárias para os riscos ocupacionais do ambiente de trabalho.



## Objetivos do PCMSO

- ✓ **Prevenção:** Rastrear e diagnosticar precocemente doenças ocupacionais, agindo antes que elas se agravem.
- ✓ **Proteção:** Garantir a saúde dos servidores, promovendo um ambiente de trabalho mais seguro e saudável.
- ✓ **Monitoramento:** Monitorar a saúde dos colaboradores em diversas etapas da relação de trabalho.

## Laudo de insalubridade e periculosidade

É um documento técnico que identifica riscos à saúde do servidor, como agentes químicos, físicos ou biológicos, enquanto o laudo de periculosidade atesta riscos iminentes à integridade física.

## Para que serve?

Ajudam a mapear os pontos de atenção para aplicação de ações preventivas. O Laudo de Insalubridade é um documento de origem trabalhista, cuja missão é avaliar se os servidores da administração estão expostos aos agentes nocivos, constantes na NR-15 e seus anexos.



# Vamos falar sobre EPIs

Um EPI (Equipamento de Proteção Individual) é um dispositivo ou produto de uso individual, destinado a proteger o servidor contra riscos à sua saúde e segurança no ambiente de trabalho.



O uso de EPI é obrigatório e deve ser fornecido gratuitamente pela Administração, em perfeito estado, de acordo com a Norma Regulamentadora 6 (NR 6).

**A falta de uso pode ocasionar acidentes graves como lesões, fraturas, queimaduras e até morte; doenças ocupacionais como problemas respiratórios e auditivos; e prejuízos para a empresa, como multas, processos judiciais, interdição do local de trabalho, perda de produtividade e danos à reputação.**



# Acidentes de trabalho

## Principais tipos

O **acidente típico** ocorre durante a jornada laboral:

Um evento traumático, súbito e externo, que ocorre durante a jornada de trabalho ou no local de trabalho, resultando diretamente da execução das atividades laborais.



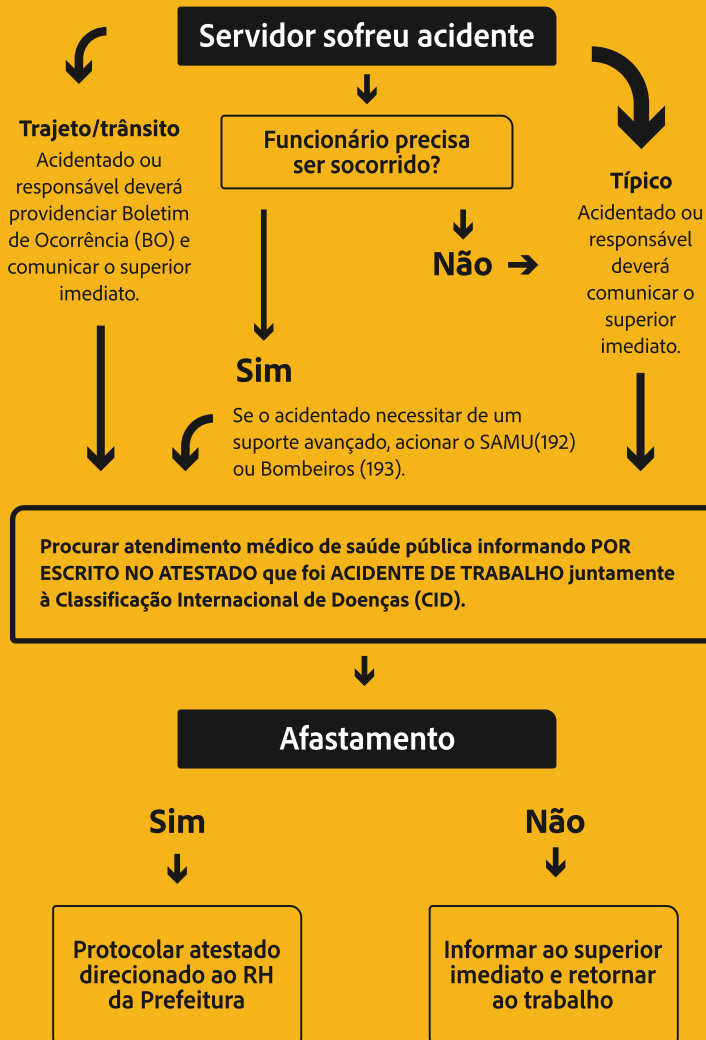
O **acidentes de trajeto**:

- ✓ Ocorrem no deslocamento habitual entre a residência e o local de trabalho;
- ✓ Podem acontecer em qualquer meio de transporte;
- ✓ O trajeto deve ser razoável e habitual, sem desvios injustificados de rota.



# Fluxograma

## Acidente de Trabalho de trajeto e típico







**Ela acontece  
quando todos  
trabalham **juntos**.**



# Expediente

## Organização e Revisão

Ralfe Teixeira Real  
**Técnico em Segurança do Trabalho**

## Gestão Responsável

Norton Soares da Rosa  
**Prefeito Municipal**

Tarcizo Bolzan  
**Vice-Prefeito**

Janone da Silva Santos  
**Secretário de Administração**

Joseana Oliari Noal  
**Diretora do Departamento de Recursos Humanos**

## Layout

Dreyfus L. G. Borges  
**Supervisor de Comunicação**

## Ilustrações

Ekaterina Naumova

## Tiragem

500 exemplares







## **Prefeitura Municipal de Restinga Sêca**

R. Moisés Cantarelli, nº 368

CEP 97200-000

Tel.: (55) 3261-3200



Prefeitura de Restinga Sêca



pmrestingaseca



[restingaseca.rs.gov.br](http://restingaseca.rs.gov.br)